

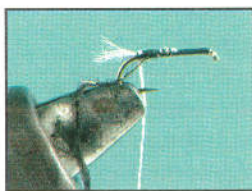
## BLACK FLASH CHIRO

**MATÉRIAUX:** Hameçon : Tiemco 9300 #16. **Fil de montage :** Uni-Thread 8/0 noir. **Queue :** Fibres de Lite Brite blanc perle (Pearl White). **Abdomen :** Frog's hair noir + tinsel perle torsadé. **Thorax :** lièvre noir. **Aile :** Z-Lon ondulé (Crinkled) ambre clair.



1. Enrouler la soie de montage à spires jointives de l'œillet jusqu'à la courbure. Fixer quelques fibres de Lite Brite blanc perle pour former une queue d'une demi-bampe de longueur. Fixer ensuite le tinsel perle torsadé.

2. Former une boucle prise dans le " dubbing twister " et poissée pour y emprisonner le dubbing de Frog's hair noir:



3. Enrouler la mèche obtenue jusqu'à 2 mm de l'œillet pour former un abdomen, cerclé de 4 spires espacées de tinsel perle torsadé.

4. Enrouler la mèche obtenue jusqu'à 2 mm de l'œillet pour former un abdomen, cerclé de 4 spires espacées de tinsel perle torsadé.



5. Former une boucle prise dans le " dubbing twister " et poissée pour y emprisonner le dubbing de lièvre noir. Enrouler la mèche obtenue deux fois derrière et trois fois devant l'aile. Réaliser un whip-finish à l'aide de la soie de montage, puis tailler les ailes de Z-Lon de sorte à ce qu'elle mesure 4 à 5 mm de long. Mouche terminée.

## PHEASANT TAIL NOIRE PERLÉE

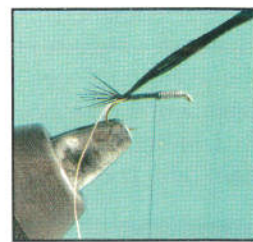
**MATÉRIAUX:** Hameçon : Tiemco 9300 #14. **Fil de montage :** Uni-Thread 8/0 noir. **Lestage :** fil de plomb ( $\phi$  : 3/10<sup>e</sup> mm), 10 tours. **Abdomen :** fibres de sabre de faisan noires + tinsel de cuivre fin. **Cerques :** Fibres de sabre de faisan. **Thorax :** tinsel torsadé orange perle + herls de paon.



1. Enduire le début de la bampe de l'hameçon de colle cyanoacrylate et y enrouler le fil de plomb (10 tours). Enrouler la soie de montage jusqu'à la courbure. Fixer 10 fibres de sabre de faisan noires, les pointes formant les

cerques, puis le fil de cuivre. Ramener la soie de montage vers l'avant, à l'arrière des enroulements de plomb.

2. Vriller les fibres de faisan entre le pouce et l'index de façon à former une mèche que l'on enroule à spires jointives jusqu'au plomb pour former un abdomen. Cercler ensuite et à spires espacées, l'abdomen à l'aide du fil de cuivre. Stopper à l'aide de la soie de montage et couper l'excédent.



3. Fixer ensuite, sur la partie supérieure de la bampe, huit herls de paon qui serviront à la formation du sac alaire. Fixer également le tinsel torsadé orange perle. Enrouler la soie de montage jusqu'à l'œillet.

4. Former un thorax renflé en enroulant le tinsel jusqu'à l'œillet. Rabattre les herls de paon sur le thorax et les fixer devant l'œillet à l'aide de la soie de montage. Couper les excédents. Former une petite tête à l'aide de la soie de montage, puis réaliser un nœud final whip-finish. Vernir la tête. Mouche terminée.



## FILO CHIRO

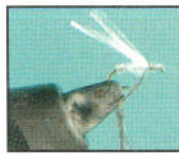
**MATÉRIAUX:** Hameçon : Tiemco 9300 #16. **Fil de montage :** Uni-Thread 8/0 Rusty Dun. **Abdomen :** fibres de marabout gris argent. **Thorax :** Lite Brite olive foncé (dark olive). **Aile :** Zing.



1. Enrouler la soie de montage à spires jointives de l'œillet jusqu'à la courbure. Fixer huit fibres de marabout gris argent.



2. Entre le pouce et l'index, vriller délicatement les fibres de marabout autour du fil de montage, puis former un abdomen en enroulant à spires jointives la chenille obtenue, jusqu'à 2 mm de l'œillet. Stopper l'enroulement à l'aide de la soie de montage puis couper l'excédent.



3. De part et d'autre de la bampe, fixer une aile en Zing d'une largeur de 2 à 3 mm. Former une boucle prise dans le " dubbing twister " et poissée pour y emprisonner le dubbing de Lite Brite olive foncé.



4. Enrouler la mèche obtenue deux fois derrière et trois ou quatre fois devant les ailes. Réaliser un whip-finish à l'aide de la soie de montage, puis couper. Tailler les ailes en biseau de sorte qu'elles mesurent de 5 à 7 mm de long.